

T.C

YAKUTİYE KAYMAKAMLIĞI

1071 MALAZGİRT İLKOKULU

MÜDÜRLÜĞÜ

2024-2028 STRATEJİK PLANI

İSTİKLALMARŞI

Korkma, sönmez bu şafaklarda yüzen al sancak;
Sönmeden yurdumun üstünde tüten en son ocak.
O benim milletimin yıldızıdır, parlayacak;
O benimdir, o benim milletimindir ancak.

Catma, kurban olayım, çehreni ey nazlı hilal!
Kahraman ırkıma bir gül! Ne bu şiddet, bu celal?
Sana olmaz dökülen kanlarımız sonra helal...
Hakkıdır Hakk'a tapan milletimin istiklal!

Ben ezelden beridir hür yaşadım, hür yaşarım.
Hangi çılgın bana zincir vuracakmış? Şaşarım!
Kükremiş sel gibiyim, bendimi çiğner, aşarım.
Yırtarım dağları, enginlere sığmam taşarım.

Garbin afakını sarımsa çelik zırhlı duvar,
Benim iman dolu göğsüm gibi serhaddim var.
Ulusun, korkma! Nasıl böyle bir imanı boğar,
"Medeniyet!" dediğin tek dişi kalmış canavar?

Arkadaş! Yurduma alçakları uğratma sakın.
Siper et gövdeni, dursun bu hayasızca akın.
Doğacaktır sana va'dettiği günler Hakk'ın...
Kim bilir, belki yarın, belki yarından da yakın.

Bastığın yerleri "toprak!" diyerek geçme, tanı:
Düşün altındaki binlerce kefensiz yatanı.
Sen şehit oğlusun, incitme, yazıktır atanı:
Verme, dünyaları alsan da, bu cennet vatanı.

Kim bu cennet vatanın uğruna olmaz ki feda?
Şüheda fışkıracak toprağı sıksan, şüheda!
Canı, cananı bütün varımı alsın da Huda,
Etmesin tek vatanımdan beni dünyada cüda.

Ruhumun senden, İlahi, şudur ancak emeli:
Değmesin mabedimin göğsüne namahrem eli.
Bu ezanlar ezanlar-ki şahadetleri dinin temeli
Ebedi yurdumun üstünde benim inlemeli.

O zaman vevd ile bin secde eder-varsa-taşım,
Her cerihamdan, İlahi, boşanıp kanlı yaşım,
Fışkırır ruh-ı mücerred gibi yerden na'sım;
O zaman yükselerek arşa değer belki başım.

Dalgalar sen de şafaklar gibi ey şanlı hilal!
Olsun artık dökülen kanlarımın hepsi helal!
Ebediyen sana yok, ırkıma yok izmihlal:
Hakkıdır, hür yaşamış bayrağımın hürriyet;
Hakkıdır, Hakk'a tapan, milletimin istiklal!

Mehmet Akif ERSOY

Öğretmenler;
Yeni Nesil Sizin
Eseriniz Olacaktır.

M. Akif ERSOY

GENÇLİĞE HİTABE

Ey Türk gençliği! Birinci vazifen, Türk İstiklalini, Türk cumhuriyetini, İlelebet, muhafaza ve müdafaa etmektir.

Mevcudiyetinin ve istikbalinin yegane temeli budur. Bu temel, senin, en kıymetli hazinendir. İstikbalde dahi, seni, bu hazineden, mahrum etmek isteyecek, dahili ve harici, bedhahların olacaktır. Bir gün, istiklal ve cumhuriyeti müdafaa mecburiyetine düşersen, vazifeye atılmak için, içinde bulunacağın vaziyetin imkan ve şeraitini düşünmeyeceksin! Bu imkan ve şerait, çok namüasit bir mahiyette tezahür edebilir. İstiklal ve cumhuriyetine kastedecek düşmanlar, bütün dünyada emsal görülmemiş bir galibiyetin mümessili olabilirler. Cebren ve hile ile aziz vatanın, bütün kaleleri zapt edilmiş, bütün tersanelerine girilmiş, bütün ordular dağıtılmış ve memleketin her köşesi bilfiil işgal edilmiş olabilir. Bütün bu şeraitten daha elim ve daha vahim olmak üzere, memleketin dahilinde, iktidara sahip olanlar gaflet ve dalalet ve hatta hıyanet içinde bulunabilirler. Hatta bu iktidar sahipleri şahsi menfaatlerini, müstevlerin siyasi emelleriyle tevhit edebilirler. Millet, fakr u zaruret içinde harap ve bitap düşmüş olabilir.

Ey Türk istikbalinin evladı! İşte, bu ahval ve şerait içinde dahi, vazifen; Türk istiklal ve cumhuriyetini kurtarmaktır! Muhtaç olduğun kudret, damarlarındaki asil kanda, mevcuttur!

M. Akif ERSOY

Sunuş

Okulumuzun, Misyon-Vizyon ve stratejik planını ilk olarak 2014 yılında belirlemiştir. Okulumuz, daha iyi bir eğitim seviyesine ulaşmak düşüncesiyle sürekli yenilenmeyi ve kalite kültürünü kendisine ilke edinmeyi amaçlamaktadır. Kalite kültürü oluşturmak için eğitim ve öğretim başta olmak üzere insan kaynakları ve kurumsallaşma, sosyal faaliyetler, alt yapı, toplumla ilişkiler ve kurumlar arası ilişkileri kapsayan 2024-2028 stratejik planı hazırlanmıştır.

Büyük önder Atatürk'ü örnek alan bizler; çağa uyum sağlamış, çağı yönlendiren öğrenciler yetiştirmek için kurulan okulumuz, geleceğimiz teminatı olan öğrencilerimizi daha iyi imkânlarla yetiştirip, düşünce ufku ve yenilikçi ruhu açık Türkiye Cumhuriyetinin çitasını daha yükseklerle taşıyan bireyler olması için öğretmenleri ve idarecileriyle özverili bir şekilde tüm azmimizle çalışmaktayız.

1071 Malazgirt İlkokulu olarak, en büyük amacımız yalnızca ilkokulu bitirmiş çocuklar yetiştirmek değil, girdikleri her türlü ortamda çevresindekilere ışık tutan, hayata hazır, hayatı aydınlatan, bizleri daha da ileriye götürecek nesiller yetiştirmektir. İdare ve öğretmen kadrosuyla bizler çağa ayak uydurmuş, yeniliklere açık, Türkiye Cumhuriyetini daha da yükseltecek gençler yetiştirmeyi ilke edinmiş bulunmaktayız.

1071 Malazgirt İlkokulu'nun stratejik planlama çalışmasına önce durum tespiti, yani okulun SWOT analizi yapılarak başlanmıştır. Daha sonra SWOT sonuçlarına göre stratejik planlama aşamasına geçilmiştir. Bu süreçte okulun amaçları, hedefleri, hedeflere ulaşmak için gerekli stratejiler, eylem planı ve sonuçta başarı veya başarısızlığın göstergeleri ortaya konulmuştur. Denilebilir ki SWOT analizi bir kilometre taşıdır okulumuzun bugünkü resmidir ve stratejik planlama ise bugünden yarına nasıl hazırlanmamız gerektiğine dair kalıcı bir belgedir.

Stratejik Plan' da belirlenen hedeflerimizi ne ölçüde gerçekleştirdiğimiz, plan dönemi içindeki her yılsonunda gözden geçirilecek ve gereken revizyon ve değişiklikler yapılacaktır.

1071 Malazgirt İlkokulu Stratejik Planı (2024-2028)'de belirtilen amaç ve hedeflere ulaşmamızın Okulumuzun gelişme ve kurumsallaşma süreçlerine önemli katkılar sağlayacağına inanmaktayız.

Birsen AKSAKAL

Okul Müdürü

İçindekiler

SUNUŞ	3
İÇİNDEKİLER	4
BÖLÜM I: GİRİŞ VE PLAN HAZIRLIK SÜRECİ	5
BÖLÜM II: DURUM ANALİZİ	6
OKULUN KISA TANITIMI *	6
OKULUN MEVCUT DURUMU: TEMEL İSTATİSTİKLER.....	8
PAYDAŞ ANALİZİ	13
GZFT (GÜÇLÜ, ZAYIF, FIRSAT, TEHDİT) ANALİZİ	23
GELİŞİM VE SORUN ALANLARI	25
BÖLÜM III: MİSYON, VİZYON VE TEMEL DEĞERLER	29
MİSYONUMUZ *	29
VİZYONUMUZ *	29
TEMEL DEĞERLERİMİZ *	30
BÖLÜM IV: AMAÇ, HEDEF VE EYLEMLER	30
TEMA I: EĞİTİM VE ÖĞRETİME ERİŞİM	31
TEMA II: EĞİTİM VE ÖĞRETİMDE KALİTENİN ARTIRILMASI	33
TEMA III: KURUMSAL KAPASİTE	39
V. BÖLÜM: MALİYETLENDİRME	42
EKLER:	ERROR! BOOKMARK NOT DEFINED.

BÖLÜM I: GİRİŞ ve PLAN HAZIRLIK SÜRECİ

2024-2028 dönemi stratejik plan hazırlanması süreci Üst Kurul ve Stratejik Plan Ekibinin oluşturulması ile başlamıştır. Ekip tarafından oluşturulan çalışma takvimi kapsamında ilk aşamada durum analizi çalışmaları yapılmış ve durum analizi aşamasında paydaşlarımızın plan sürecine aktif katılımını sağlamak üzere paydaş anketi, toplantı ve görüşmeler yapılmıştır.

Durum analizinin ardından geleceğe yönelim bölümüne geçilerek okulumuzun amaç, hedef, gösterge ve eylemleri belirlenmiştir. Çalışmaları yürüten ekip ve kurul bilgileri altta verilmiştir.

STRATEJİK PLAN ÜST KURULU

Üst Kurul Bilgileri		Ekip Bilgileri	
Adı Soyadı	Unvanı	Adı Soyadı	Unvanı
Birsen AKSAKAL	Okul Müdürü	Ayşen DÜRÜS	Sınıf Öğrt
Ahmet AKTOPRAK	Müdür Yard	Semra ŞEN	Sınıf Öğrt
Yusuf KASAPOĞLU	Sınıf Öğrt	Sema YILDIRIM	Sınıf Öğrt
Zeki ERDOĞAN	Sınıf Öğrt	Gülşen YER	Sınıf Öğrt
Meryem AKBAŞ	Okul Aile Birliği Bşk	Serap ERDUGAN	İngilizce Öğrt

BÖLÜM II: DURUM ANALİZİ

Durum analizi bölümünde okulumuzun mevcut durumu ortaya konularak neredeyiz sorusuna yanıt bulunmaya çalışılmıştır.

Bu kapsamda okulumuzun kısa tanıtımı, okul künyesi ve temel istatistikleri, paydaş analizi ve görüşleri ile okulumuzun Güçlü Zayıf Fırsat ve Tehditlerinin (GZFT) ele alındığı analize yer verilmiştir.

Okulun Kısa Tanıtımı *

Okulumuz binası 1989-1990 öğretim yılı 1.döneminde Eğitim-Öğretim hizmetine sunulmuştur. Binamızda 8 derslik anasınıfımızda 2 derslik olmak üzere toplam 10 şubede eğitim öğretim sürdürülmektedir.. Okulumuz eğitim öğretim hizmetine başladığı ilk yıldan bu yana çağdaş eğitim-öğretimin gerekleri; uygun fiziksel mekânların temini, eğitim-öğretim araç ve gereçlerinin sağlanması, eğitim-öğretim ve yönetim süreç standartlarının belirlenmesi ve en güzel şekilde yürütülmesi konusunda güzel adımlar atma gayreti içindedir.

Okulumuz kariyer yolculuğunu, dört ana başlık altında topladı: Başarılı bireylerin yetişmesini sağlamak amacıyla akademik eğitim... Yetenekli bireylerin yetişmesini sağlamak amacıyla sosyal etkinlikler ve kulüp çalışmaları... Öğrencilerimizin anadil duyarlılığını geliştirmek, onlara anadillerinin dışında farklı dillerin de varlığını hissettirmek ve bu dilde iletişim kurabilmelerini sağlamak amacıyla İngilizce eğitimi...Düşünen, okuyan, fikir üreten, paylaşan, yardımlaşan, sosyal, kişilikli, ahlaklı, örnek insanlar yetiştirmek amacıyla değerler eğitimi çalışmalarını planlamış bulunuyoruz.

Bu uzun eğitim - öğretim sürecinde, sabırlı ve kararlı olacağınız emin adımlarla hedefimize doğru yürüyeceğiz.

Okulun Mevcut Durumu: Temel İstatistikler

Okul Künyesi

Okulumuzun temel girdilerine ilişkin bilgiler altta yer alan okul künyesine ilişkin tabloda yer almaktadır.

Temel Bilgiler Tablosu- Okul Künyesi

İli:ERZURUM		İlçesi:YAKUTİYE			
Adres:	Şükrüpaşa Mah.1.Konak Sok B Blok NO:10/3	Coğrafi Konum (link)*:	https://goo.gl/maps/UqZ8uEBiV7U2		
Telefon Numarası:	0442 242 57 60	Faks Numarası:			
e- Posta Adresi:	712272@meb.k12.tr	Web sayfası adresi:	http://1071malazgirt.meb.k12.tr		
Kurum Kodu:	712272	Öğretim Şekli:	Tam Gün		
Okulun Hizmete Giriş Tarihi : 1989		Toplam Çalışan Sayısı *	15		
Öğrenci Sayısı:	Kız	116	Öğretmen Sayısı	Kadın	7
	Erkek	108		Erkek	4
	Toplam	224		Toplam	11
Derslik Başına Düşen Öğrenci Sayısı		:24	Şube Başına Düşen Öğrenci Sayısı		:24
Öğretmen Başına Düşen Öğrenci Sayısı		:20,36	Şube Başına 30'dan Fazla Öğrencisi Olan Şube Sayısı		:0
Öğrenci Başına Düşen Toplam Gider Miktarı*		100	Öğretmenlerin Kurumdaki Ortalama Görev Süresi		8

Çalışan Bilgileri

Okulumuzun çalışanlarına ilişkin bilgiler altta yer alan tabloda belirtilmiştir.

Çalışan Bilgileri Tablosu*

Unvan*	Erkek	Kadın	Toplam
Okul Müdürü ve Müdür Yardımcısı	1	1	2
Sınıf Öğretmeni	4	4	8
Branş Öğretmeni	0	3	3
Rehber Öğretmen	0	0	0
İdari Personel	0	0	0
Yardımcı Personel	1	1	2
Güvenlik Personeli	0	0	0
Toplam Çalışan Sayıları	6	9	15

Okulumuz Bina ve Alanları

Okulumuzun binası ile açık ve kapalı alanlarına ilişkin temel bilgiler altta yer almaktadır.

Okul Yerleşkesine İlişkin Bilgiler

Okul Bölümleri *		Özel Alanlar	Var	Yok
Okul Kat Sayısı	3	Çok Amaçlı Salon	X	
Derslik Sayısı	10	Çok Amaçlı Saha		X
Derslik Alanları (m2)	50	Kütüphane		X
Kullanılan Derslik Sayısı	10	Fen Laboratuvarı		X
Şube Sayısı	10	Bilgisayar Laboratuvarı		X
İdari Odaların Alanı (m2)	30	İş Atölyesi		X
Öğretmenler Odası (m2)	50	Beceri Atölyesi		X
Okul Oturum Alanı (m2)	500	Pansiyon		X
Okul Bahçesi (Açık Alan)(m2)	1000			
Okul Kapalı Alan (m2)	500			
Sanatsal, bilimsel ve sportif amaçlı toplam alan (m ²)	0			
Kantin (m2)	50			
Tuvalet Sayısı	11			
Diğer (.....)				

Sınıf ve Öğrenci Bilgileri

Okulumuzda yer alan sınıfların öğrenci sayıları alttaki tabloda verilmiştir.

SINIFI	Kız	Erkek	Toplam	SINIFI	Kız	Erkek	Toplam
1-A	9	13	22	4/A	9	13	22
1-B	13	12	25	4/B	12	15	27
2-A	12	13	25	ANASINIFI A	7	8	15
2-B	17	7	24	ANASINIFI B	11	6	17
3-A	14	9	23				
3-B	12	12	24				

Donanım ve Teknolojik Kaynaklarımız

Teknolojik kaynaklar başta olmak üzere okulumuzda bulunan çalışır durumdaki donanım malzemesine ilişkin bilgiye alttaki tabloda yer verilmiştir.

Teknolojik Kaynaklar Tablosu

Akıllı Tahta Sayısı	10	TV Sayısı	2
Masaüstü Bilgisayar Sayısı	5	Yazıcı Sayısı	2
Taşınabilir Bilgisayar Sayısı	0	Fotokopi Makinası Sayısı	2
Projeksiyon Sayısı	1	İnternet Bağlantı Hızı	35 Mbps

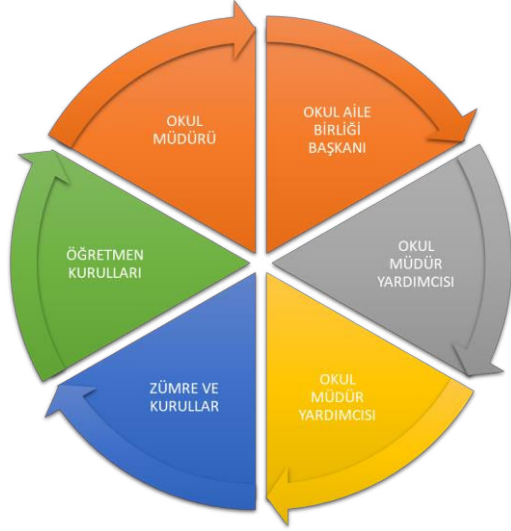
Gelir ve Gider Bilgisi

Okulumuzun genel bütçe ödenekleri, okul aile birliđi gelirleri ve diđer katkılarda dâhil olmak üzere gelir ve giderlerine ilişkin son iki yıl gerçekleşme bilgileri alttaki tabloda verilmiştir.

Yıllar	Gelir Miktarı	Gider Miktarı
2025	12000	12000
2026	14000	14000
2027	16000	16000
2028	20000	20000

PAYDAŞ ANALİZİ

Kurumumuzun temel paydaşları öğrenci, veli ve öğretmen olmakla birlikte eğitimin dışsal etkisi nedeniyle okul çevresinde etkileşim içinde olunan geniş bir paydaş kitlesi bulunmaktadır. Paydaşlarımızın görüşleri anket, toplantı, dilek ve istek kutuları, elektronik ortamda iletilen önerilerde dâhil olmak üzere çeşitli yöntemlerle sürekli olarak alınmaktadır.



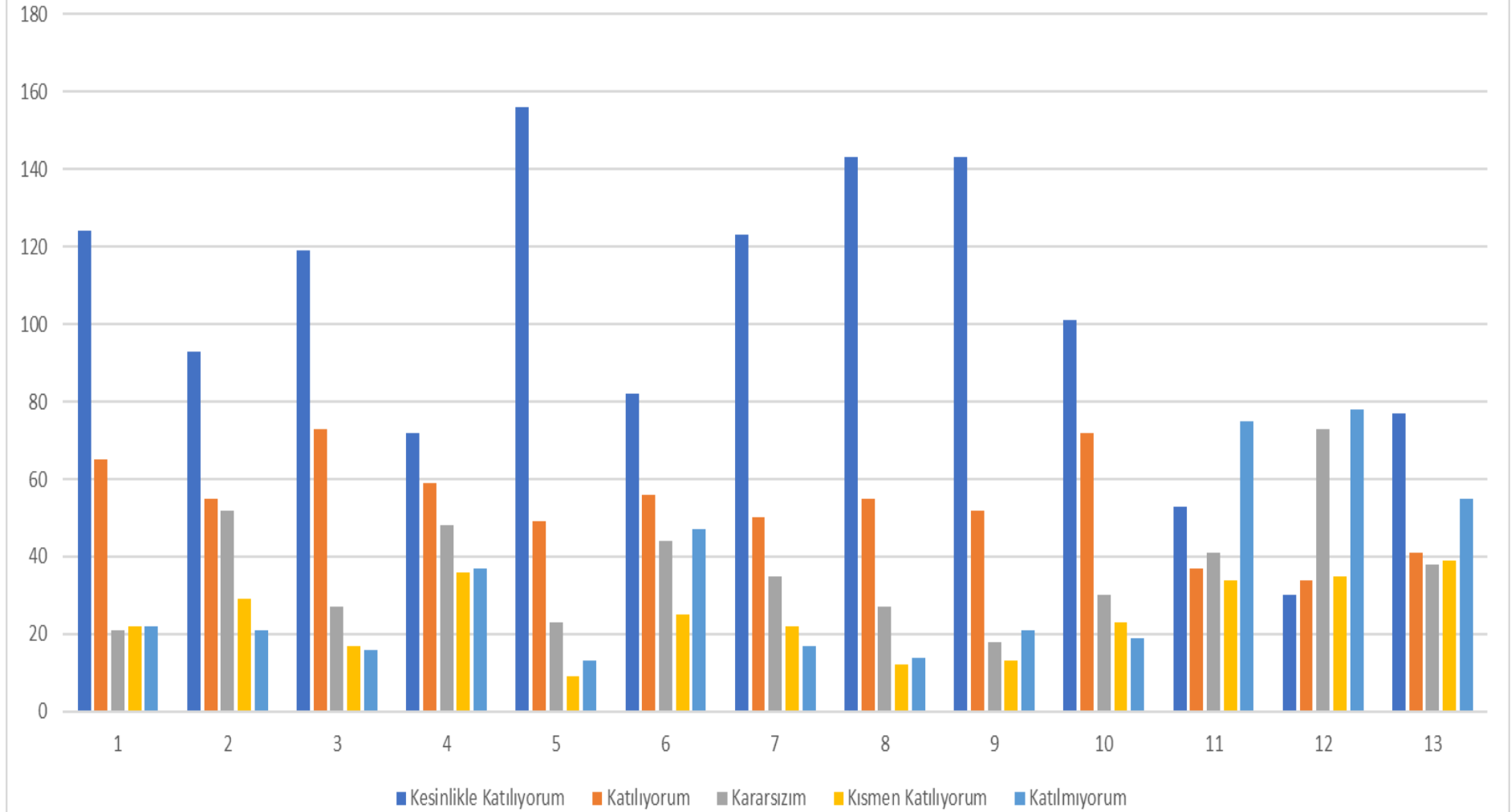
Paydaş anketlerine ilişkin ortaya çıkan temel sonuçlara altta yer verilmiştir * :

“ÖĞRENCİ GÖRÜŞ VE DEĞERLENDİRMELERİ”

Sıra No	MADDELER	KATILMA DERECEŚİ				
		Kesinlikle Katılıyor	Katılıyor	Kararsız	Kısmen Katılıyor	Katılmıyor
1	Öğretmenlerimle ihtiyaç duyduğumda rahatlıkla görüşebilirim.	124	65	21	22	22
2	Okul müdürü ile ihtiyaç duyduğumda rahatlıkla konuşabiliyorum.	93	55	52	29	21
3	Okulun rehberlik servisinden yeterince yararlanabiliyorum.	119	73	27	17	16
4	Okula ilettiğimiz öneri ve isteklerimiz dikkate alınır.	72	59	48	36	37
5	Okulda kendimi güvende hissediyorum.	156	49	23	9	13
6	Okulda öğrencilerle ilgili alınan kararlarda bizlerin görüşleri alınır.	82	56	44	25	47
7	Öğretmenler yeniliğe açık olarak derslerin işlenişinde çeşitli yöntemler kullanmaktadır.	123	50	35	22	17
8	Derslerde konuya göre uygun araç gereçler kullanılmaktadır.	143	55	27	12	14
9	Teneffüslerde ihtiyaçlarımı giderebiliyorum.	143	52	18	13	21
10	Okulun içi ve dışı temizdir.	101	72	30	23	19
11	Okulun binası ve diğer fiziki mekânlar yeterlidir.	53	37	41	34	75
12	Okul kantininde satılan malzemeler sağlıklı ve güvenlidir.	30	34	73	35	78
13	Okulumuzda yeterli miktarda sanatsal ve kültürel faaliyetler düzenlenmektedir.	77	41	38	39	55
14	Okulumuzun Olumlu (başarılı) ve Olumsuz (başarısız) Yönlerine İlişkin Görüşleriniz.					
	Olumlu (Başarılı) yönlerimiz	Olumsuz (başarısız) yönlerimiz				

1. Öğretmenlerin iyi, ilgili, saygılı ve seviyeli olması, öğrenciye değer vermesi, öğrencileri motive etmesi ve adaletli notlar vermesi, alanlarında başarılı olması, öğrencilere güler yüz ve şefkat göstermesi.	1. Okulda spor salonu, bilgisayar sınıfı, resim odası, müzik odası, soyunma odası, konferans salonu, kantin, laboratuvar gibi fiziksel ortam yetersizlikleri.
2. Okulun temiz ve sıcak olması.	2. Araç gereç yönünden yeterli donanım olmaması.
3. Okulda güvenlik kameralarının ve güvenlik personelinin olması.	3. Sosyal, kültürel, sportif ve sanatsal faaliyetlerin yeterince olmaması.
4. Okulda voleybol, basketbol sahalarının ve malzemelerinin bulunması.	4. Okul bahçesinin ilkokul ve anaokulu ile paylaşılması.
5. Düzenli olarak okuma saati yapılması ve kitap okumaya önem verilmesi.	5. Okul çevresinin güvenli olmaması.
6. Derslerin eğlenceli anlatılması, çeşitli videolarla desteklenmesi ve gezilerin yapılması.	
7. Hafta sonu kurslarının olması, deneme sınavlarının yapılması.	
8. Okulda disiplin kurallarının olması.	
9. İstenilen zamanda öğretmen ile iletişim kurulması.	
10. Okulda akıllı tahtaların olması ve etkili bir şekilde kullanılması.	
11. Bahçenin büyük ve güzel olması.	
12. Okulda yapılan seçimlerin (Öğrenci temsilci seçimi...gibi) demokratik bir şekilde yapılması.	
13. Öğrencilerin fikirlerine önem verilmesi.	
14. Okulda turnuvaların yapılması.	
15. Rehberlikten yeterince yararlanılabilmesi.	

“ÖĞRENCİ GÖRÜŞ VE DEĞERLENDİRMELERİ”

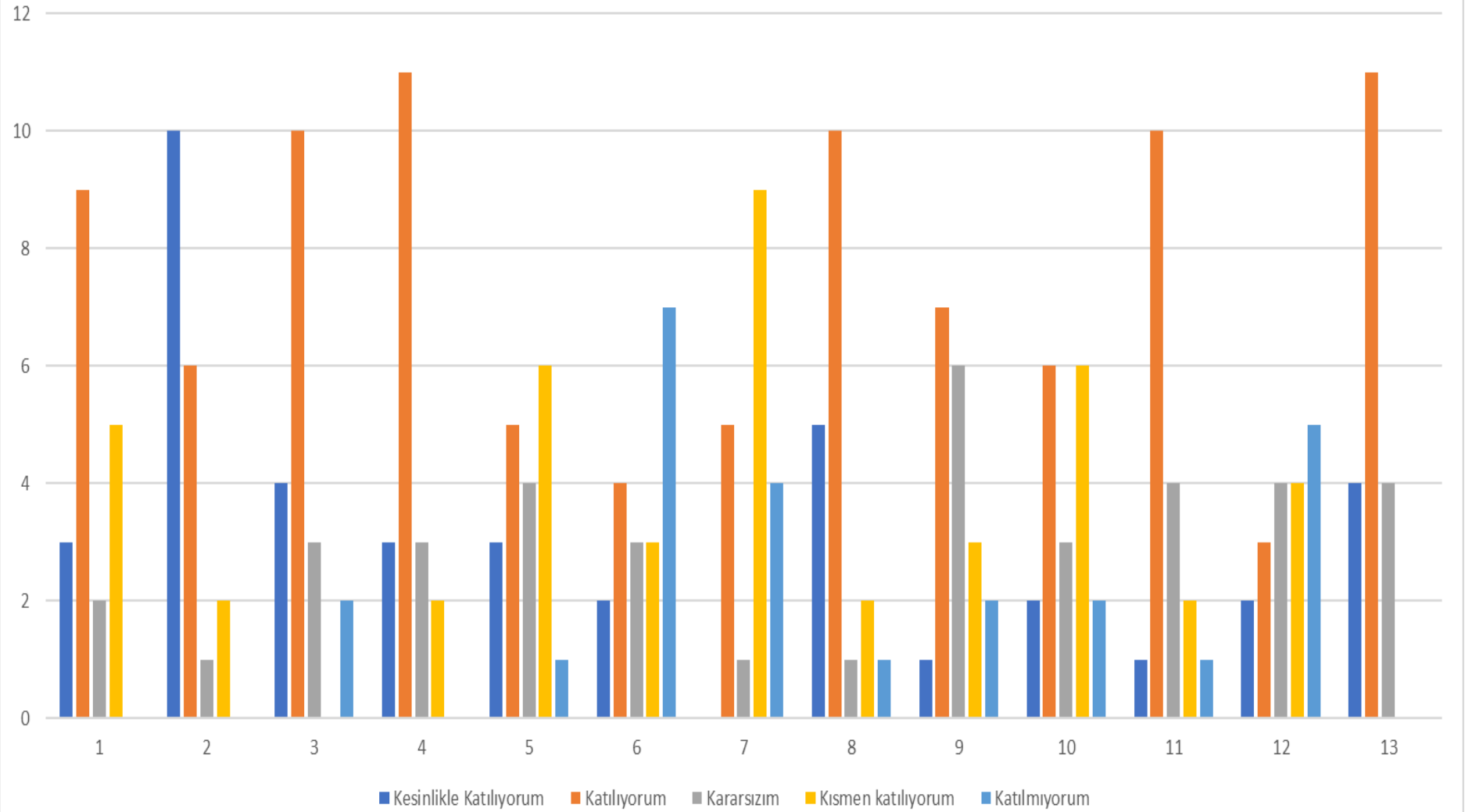


“ÖĞRETMEN GÖRÜŞ VE DEĞERLENDİRMELERİ”

Sıra No	MADDELER	KATILMA DERECEŚİ				
		Kesinlikle Katılıyor	Katılıyor	Kararsız	Kısmen Katılıyor	Katılmıyor
1	Okulumuzda alınan kararlar, çalışanların katılımıyla alınır.	3	9	2	5	
2	Kurumdaki tüm duyurular çalışanlara zamanında iletilir.	10	6	1	2	
3	Her türlü ödüllendirmede adil olma, tarafsızlık ve objektiflik esastır.	4	10	3		2
4	Kendimi, okulun değerli bir üyesi olarak görürüm.	3	11	3	2	
5	Çalıştığım okul bana kendimi geliştirme imkânı tanımaktadır.	3	5	4	6	1
6	Okul, teknik araç ve gereç yönünden yeterli donanıma sahiptir.	2	4	3	3	7
7	Okulda çalışanlara yönelik sosyal ve kültürel faaliyetler düzenlenir.		5	1	9	4
8	Okulda öğretmenler arasında ayırım yapılmamaktadır.	5	10	1	2	1
9	Okulumuzda yerelde ve toplum üzerinde olumlu etki bırakacak çalışmalar yapmaktadır.	1	7	6	3	2
10	Yöneticilerimiz, yaratıcı ve yenilikçi düşüncelerin üretilmesini teşvik etmektedir.	2	6	3	6	2
11	Yöneticiler, okulun vizyonunu, stratejilerini, iyileştirmeye açık alanlarını vs. çalışanlarla paylaşır.	1	10	4	2	1
12	Okulumuzda sadece öğretmenlerin kullanımına tahsis edilmiş yerler yeterlidir.	2	3	4	4	5
13	Alanıma ilişkin yenilik ve gelişmeleri takip eder ve kendimi güncellerim.	4	11	4		
14	Okulumuzun Olumlu (başarılı) ve Olumsuz (başarısız) Yönlerine İlişkin Görüşleriniz.					
	Olumlu (Başarılı) yönlerimiz	Olumsuz (başarısız) yönlerimiz				
	1. Öğrenci profilimizin düzgün, olumlu olması.	1. Okulda spor salonu, bilgisayar sınıfı, resim odası, müzik odası, soyunma odası, konferans salonu, kantin,				

		laboratuvar gibi fiziksel ortam yetersizlikleri.
2. Öğrencilerimizin ahlaki açıdan iyi ve samimiyetli olması.	2. Yeterli sınıf olmaması ve bu yüzden sınıf mevcutlarının fazla olması.	
3. Okulumuzun temiz, sıcak, huzurlu ve disiplinli olması.	3. Sosyal, kültürel, sportif ve sanatsal faaliyetlerin yeterince olmaması.	
4. İdarenin öğretmenler üzerinde olumsuz baskısının olmaması.	4. Okul binasının kullanım açısından yeterli olmaması.	
5. Bireysel anlamda eğitimde başarılı.	5. Araç gereç yönünden yeterli donanım olmaması.	
6. Spor alanındaki etkinliklerde başarılı.	6. Disiplin anlamında kalıcı çalışmalar yapılmalı.	
7. Kırtasiye malzemesi yönünden yeterli.		
8. İdareci – Öğretmen – Veli işbirliği		
9. İmkansızlıklara rağmen gerek akademik gerek sportif başarılarla imza atılan bir okul.		
10. Okul yönetiminin öğretmenlere yönelik olumlu tavrı.		
11. Okula ulaşımın kolay olması.		
12. Kurumdaki tüm duyuruların çalışanlara zamanında iletilmesi.		

“ÖĞRETMEN GÖRÜŞ VE DEĞERLENDİRMELERİ”

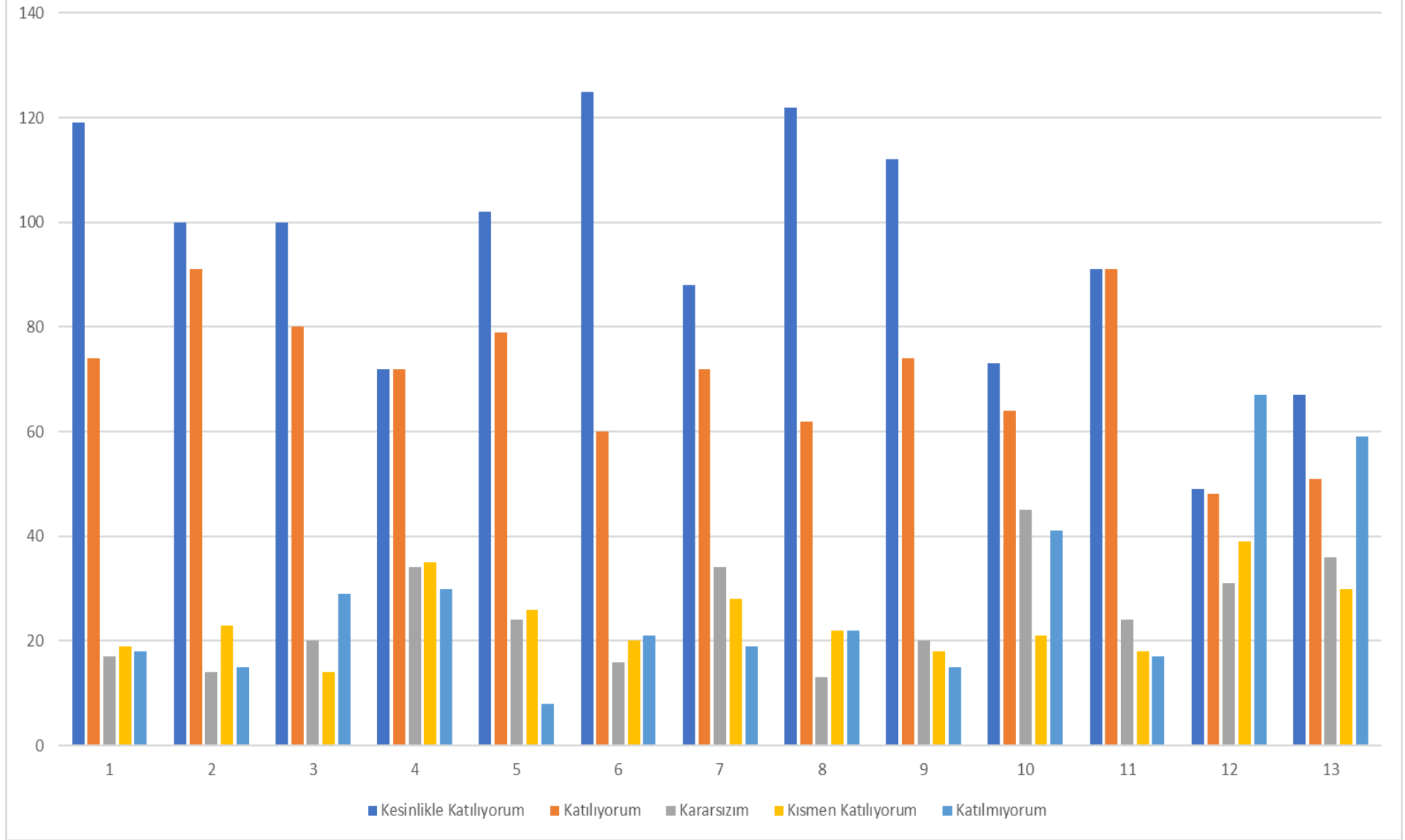


“VELİ GÖRÜŞ VE DEĞERLENDİRMELERİ”

Sıra No	MADDELER	KATILMA DERECEŚİ				
		Kesinlikle Katılıyorum	Katılıyorum	Kararsızım	Kısmen Katılıyorum	Katılmıyorum
1	İhtiyaç duyduğumda okul çalışanlarıyla rahatlıkla görüşebiliyorum.	119	74	17	19	18
2	Bizi ilgilendiren okul duyurularını zamanında öğreniyorum.	100	91	14	23	15
3	Öğrencimle ilgili konularda okulda rehberlik hizmeti alabiliyorum.	100	80	20	14	29
4	Okula ilettiğim istek ve şikâyetlerim dikkate alınıyor.	72	72	34	35	30
5	Öğretmenler yeniliğe açık olarak derslerin işlenişinde çeşitli yöntemler kullanmaktadır.	102	79	24	26	8
6	Okulda yabancı kişilere karşı güvenlik önlemleri alınmaktadır.	125	60	16	20	21
7	Okulda bizleri ilgilendiren kararlarda görüşlerimiz dikkate alınır.	88	72	34	28	19
8	E-Okul Veli Bilgilendirme Sistemi ile okulun internet sayfasını düzenli olarak takip ediyorum.	122	62	13	22	22
9	Çocuğumun okulunu sevdiğini ve öğretmenleriyle iyi anlaştığını düşünüyorum.	112	74	20	18	15
10	Okul, teknik araç ve gereç yönünden yeterli donanıma sahiptir.	73	64	45	21	41
11	Okul her zaman temiz ve bakımlıdır.	91	91	24	18	17
12	Okulun binası ve diğer fiziki mekânlar yeterlidir.	49	48	31	39	67
13	Okulumuzda yeterli miktarda sanatsal ve kültürel faaliyetler düzenlenmektedir.	67	51	36	30	59
14	Okulumuzun Olumlu (başarılı) ve Olumsuz (başarısız) Yönlerine İlişkin Görüşleriniz.					

Olumlu (Başarılı) yönlerimiz	Olumsuz (başarısız) yönlerimiz
1. Öğretmenlerin iyi, güler yüzlü, başarılı olması, öğrenciyle yakından ilgilenmesi.	1. Bursluluk için daha sıkı çalışma olmalı.
2. Okul Müdürü, Müdür Yardımcısı, Rehber öğretmenin ve diğer öğretmenlerin öğrencilere karşı ilgili olması.	2. Okulda spor salonu, bilgisayar sınıfı, resim odası, müzik odası, soyunma odası, konferans salonu, kantin, laboratuvar gibi fiziksel ortam yetersizlikleri.
3. Okulda güvenlik kameralarının ve güvenlik personelinin olması.	3. Sınıf mevcutlarının fazla olması.
4. Düzenli olarak okuma saati yapılması ve kitap okumaya önem verilmesi.	4. Sosyal, kültürel, sportif ve sanatsal faaliyetlerin yeterince olmaması.
5. Hafta sonu kurslarına önem verilmesi ve başarı sağlanması.	5. Okul binasının küçük olması.
6. Okulda huzurlu, disiplinli bir ortam olması.	6. Ders kitaplarının içeriği.
7. Okulun temiz ve sıcak olması.	7. Oyun alanlarının kısıtlı oluşu.
8. Okulda akıllı tahtaların olması ve etkili bir şekilde kullanılması.	8. Okul çevresinin güvenli olmaması.
9. Öğretmen – Veli, Öğretmen – Öğrenci iletişiminin iyi olması.	9. Araç gereç yönünden yeterli donanım olmaması.
10. Notların adaletli verilmesi.	
11. Rehberlik servisinden etkin bir şekilde yararlanılabilmesi.	
12. Okulda voleybol, basketbol sahalarının bulunması.	
13. Okul yanında kütüphane olması.	
14. İstek, öneri ve şikayetlere önem veriliyor olması.	

“VELİ GÖRÜŞ VE DEĞERLENDİRMELERİ”



GZFT (Güçlü, Zayıf, Fırsat, Tehdit) Analizi *

Okulumuzun temel istatistiklerinde verilen okul künyesi, çalışan bilgileri, bina bilgileri, teknolojik kaynak bilgileri ve gelir gider bilgileri ile paydaş anketleri sonucunda ortaya çıkan sorun ve gelişime açık alanlar iç ve dış faktör olarak değerlendirilerek GZFT tablosunda belirtilmiştir. Dolayısıyla olguyu belirten istatistikler ile algıyı ölçen anketlerden çıkan sonuçlar tek bir analizde birleştirilmiştir.

Kurumun güçlü ve zayıf yönleri donanım, malzeme, çalışan, iş yapma becerisi, kurumsal iletişim gibi çok çeşitli alanlarda kendisinden kaynaklı olan güçlülükleri ve zayıflıkları ifade etmektedir ve ayırmda temel olarak okul müdürü/müdürlüğü kapsamından bakılarak iç faktör ve dış faktör ayrımı yapılmıştır.

İçsel Faktörler *

Güçlü Yönler

Öğrenciler	Burs alan öğrencilerin model olması,teşvik unsuru sağlaması.
Çalışanlar	Eğitim kadrosunun genç olması, Yeniliğe ve gelişmeye açık öğretmen kadrosu.
Veliler	Veli ve öğrencilerde okula duyulan güven duygusun yüksek olması.
Bina ve Yerleşke	Okulumuzun normal eğitim yapıyor olması(08:40-14:00)
Donanım	Bilgi ve iletişim teknolojilerinin eğitim ve öğretim süreçlerinde etkin kullanılması
Bütçe	Okul Aile Birliğinin ekonomik katkı sağlamada istekli olması.
Yönetim Süreçleri	Paydaşlarca bilinen pozitif bir okul kültürünün olması.
İletişim Süreçleri	Okul çevre ilişkilerinin güçlü olması.
Diğer	Her öğrencimizin rehberlik alabileceği rehberlik servisimizin varlığı ve yüksek hizmet standardı.

Zayıf Yönler

Öğrenciler	Bölgemizdeki parçalanmış aile yapısının fazlalığı.
Çalışanlar	Kadrodaki ücretli öğretmen görevlendirmesi.
Veliler	Ozel eğitime ihtiyacı olan öğrenci velilerimizin bu konuda bilinçli davranmaması. Velilerin sosyoekonomik düzeyinin düşük olması.
Bina ve Yerleşke	Sosyal, kültürel, sportif faaliyetler için zaman ve yer probleminin olması.
Donanım	Sosyal, kültürel, sportif faaliyetler için çok amaçlı bir salonun olmaması.
Bütçe	OAB İmkânlarının sınırlı olması. Uluslararası düzeyde AB projelerine katılımın olmaması.
Yönetim Süreçleri	Hizmet içi eğitime katılan personel oranının düşük oluşu.
İletişim Süreçleri	Veli/Öğrenci/Öğretmen arasında yaşanan kişilerarası çatışmalar

Dışsal Faktörler *

Fırsatlar

Politik	Eğitim kadrosunun tamamına yakınının kadrolu olması.
Ekonomik	OAB'nin okulun çalışmalarına katılırken gönüllü olması
Sosyolojik	Sosyal kültürel sportif faaliyetlere katılım düzeyinin yüksek olması.
Teknolojik	Teknolojik gelişmelerin takip edilmesi ve okulumuzda kullanılabilmesi. Okulumuzun web sitesinin güncel tutulması,haberlerin sosyal medyaya taşınması.
Mevzuat-Yasal	Yönetim kadrosunun kıdemli ve yönetim tecrübesine sahip olması.
Ekolojik	Okulun şehir merkezinde olması.

Tehditler

Politik	Yerel yönetimlerin eğitim-öğretimin finansmanına yeterli desteği vermemesi.
Ekonomik	Bakanlık bütçesinden ödenek alamaması.
Sosyolojik	Parçalanmış aile yapısının bölgede fazla olması. Velilerin, toplantı ve etkinliklere katılımında ulaşım sorunu yaşamaları.
Teknolojik	Sosyal medyanın olumsuz etki ve yönlendirmelerinden öğrencilerimizin etkilenmesi. Öğrencilerde oluşan internet, oyun vb. bağımlılıkları.
Mevzuat-Yasal	Okul saatleri dışında yapılacak faaliyetler için uygun zaman olmaması.
Ekolojik	Okulun çevresinin kentsel dönüşüm kapsamında olması.

Gelişim ve Sorun Alanları

Gelişim ve sorun alanları analizi ile GZFT analizi sonucunda ortaya çıkan sonuçların planın geleceğe yönelim bölümü ile ilişkilendirilmesi ve buradan hareketle hedef, gösterge ve eylemlerin belirlenmesi sağlanmaktadır.

Gelişim ve sorun alanları ayrımında eğitim ve öğretim faaliyetlerine ilişkin üç temel tema olan Eğitime Erişim, Eğitimde Kalite ve kurumsal Kapasite kullanılmıştır. Eğitime erişim, öğrencinin eğitim faaliyetine erişmesi ve tamamlamasına ilişkin süreçleri; Eğitimde kalite, öğrencinin akademik başarısı, sosyal ve bilişsel gelişimi ve istihdamı da dâhil olmak üzere eğitim ve öğretim sürecinin hayata hazırlama evresini; Kurumsal kapasite ise kurumsal yapı, kurum kültürü, donanım, bina gibi eğitim ve öğretim sürecine destek mahiyetinde olan kapasiteyi belirtmektedir.

Eđitime Eriřim	Eđitimde Kalite	Kurumsal Kapasite
Okullařma Oranı	Akademik Bařarı	Kurumsal İletiřim
Okula Devam/ Devamsızlık	Sosyal, Kltrel ve Fiziksel Geliřim	Kurumsal Ynetim
Okula Uyum, Oryantasyon	Sınıf Tekrarı	Bina ve Yerleřke
zel Eđitime İhtiyaç Duyan Bireyler	İstihdam Edilebilirlik ve Ynlendirme	Donanım
Yabancı đrenciler	đretim Yntemleri	Temizlik, Hijyen
Hayatboyu đrenme	Ders araç gereçleri	İř Gvenliđi, Okul Gvenliđi
		Tařıma ve servis

Geliřim ve sorun alanlarına iliřkin GZFT analizinden yola çıkılarak saptamalar yapılırken yukarıdaki tabloda yer alan ayrımda belirtilen temel sorun alanlarına dikkat edilmesi gerekmektedir.

Gelişim ve Sorun Alanlarımız

1.TEMA: EĞİTİM VE ÖĞRETİME ERİŞİM	
1	Okullaşma Oranı
2	Okula Devam/ Devamsızlık
3	Okula Uyum, Oryantasyon
4	Özel Eğitime İhtiyaç Duyan Bireyler
5	Yabancı Öğrenciler
6	Hayatboyu Öğrenme

2.TEMA: EĞİTİM VE ÖĞRETİMDE KALİTE	
1	Akademik Başarı
2	Sosyal, Kültürel ve Fiziksel Gelişim
3	İstihdam Edilebilirlik ve Yönlendirme
4	Öğretim Yöntemleri
5	Ders araç gereçleri

3.TEMA: KURUMSAL KAPASİTE	
1	Kurumsal İletişim
2	Kurumsal Yönetim
3	Donanım

4	Temizlik, Hijyen
5	İş Güvenliđi, Okul Güvenliđi

BÖLÜM III: MİSYON, VİZYON VE TEMEL DEĞERLER

Okul Müdürlüğümüzün Misyon, vizyon, temel ilke ve değerlerinin oluşturulması kapsamında öğretmenlerimiz, öğrencilerimiz, velilerimiz, çalışanlarımız ve diğer paydaşlarımızdan alınan görüşler, sonucunda stratejik plan hazırlama ekibi tarafından oluşturulan Misyon, Vizyon, Temel Değerler; Okulumuz üst kurulana sunulmuş ve üst kurul tarafından onaylanmıştır.

MİSYONUMUZ *

*Biz; bütün öğrencilerimizin öğrenmelerini sağlamak, onların bilgili, becerili, kendine güvenen bireyler olarak yetişmelerini sağlamak ve onlara 21. yüzyılın gelişen ihtiyaçlarına cevap verebilecek beceriler kazandırmak, öğrencilerin çevresiyle iyi ve olumlu bir iletişim kuracak davranışları kazanmaları, olaylara çok yönlü ve tarafsız bakabilmeleri, çağın gelişen ihtiyaçlarına cevap verebilecek beceriler kazanmaları, sosyal ve duygusal yönden sağlıklı yetişmeleri için her türlü imkânı hazırlamak için **varız**.*

VİZYONUMUZ *

Bilimsel teknolojilerin ışığında okuyan, okutan, araştıran, özgür düşünen, sorunları çözebilen, başkalarının haklarına saygılı, ülkesine karşı sorumlu, toplumsal hayatın her alanında hukukun üstünlüğüne inanan, gelişme açık, çevre bilinci yüksek, kendine güvenen, katılımcı, sorgulayan, etkili ve nitelikli insan yetiştirmek için eğitim öğretim kalitesini sürekli yüksek tutarak hem bilimsel hem de sosyal yönde gelişmiş, yüksek ahlaki değerler kazanmış, rekabete hazır bireyler yetiştiren örnek aranan bir eğitim kurumu olmaktır.

TEMEL DEĞERLERİMİZ *

Atatürk ilke ve İnkılâplarına bağlı olmak,	Dürüst ve güvenilir olmak	Saygılı ve hoşgörülü olmak
Etik ve ahlaki değerlere bağlı olmak	Paylaşımçı ve yardımsever olmak	İşbirliği ve dayanışmaya inanmak
Fırsat ve imkân eşitliği sunmak	Eşit, adil ve tarafsız davranmak	Şeffaf ve hesap verebilir olmak
Memnuniyet odaklı çalışmak	Yenilik ve yaratıcılığı desteklemek	Birlik ve beraberlik anlayışıyla çalışmak
Birey ve toplum yararını gözetmek	İnsan hakları ve demokrasi ilkelerine bağlı olmak	Hizmette kalite ve verimliliği esas almak
Doğa ve çevreye duyarlı olmak	Empatik davranış sergilemek	Akıl ve bilimin ışığında pozitif düşünmek
Etkili iletişim kurabilmek	Sorumluluk bilinciyle hareket etmek	Ulusal ve evrensel değerleri yaşatmak

BÖLÜM IV: AMAÇ, HEDEF VE EYLEMLER

Açıklama:

- 1) **Amaç, hedef, gösterge ve eylem kurgusu amaç Sayfa 16-17 da yer alan Gelişim Alanlarına göre yapılacaktır.**
- 2) **Altta erişim, kalite ve kapasite amaçlarına ilişkin örnek amaç, hedef ve göstergeler verilmiştir.**
- 3) **Erişim başlığında eylemlere ilişkin örneğe yer verilmiştir.**

TEMA I: EĞİTİM VE ÖĞRETİME ERİŞİM

Eğitim ve öğretime erişim okullaşma ve okul terki, devam ve devamsızlık, okula uyum ve oryantasyon, özel eğitime ihtiyaç duyan bireylerin eğitime erişimi, yabancı öğrencilerin eğitime erişimi ve hayat boyu öğrenme kapsamında yürütülen faaliyetlerin ele alındığı temadır.

Stratejik Amaç 1:

Kayıt bölgemizde yer alan çocukların okullaşma oranlarını artıran, öğrencilerin uyum ve devamsızlık sorunlarını gideren etkin bir yönetim yapısı kurulacaktır. ***

Stratejik Hedef 1.1. Kayıt bölgemizde yer alan çocukların okullaşma oranları artırılacak ve öğrencilerin uyum ve devamsızlık sorunları giderilecektir. ***

Performans Göstergeleri

No	PERFORMANS GÖSTERGESİ	Mevcut	HEDEF				
		2023	2024	2025	2026	2027	2028
PG.1.1.a	Kayıt bölgesindeki öğrencilerden okula kayıt yaptıranların oranı (%)	95	96	97	98	99	100
PG.1.1.b	İlkokul birinci sınıf öğrencilerinden en az bir yıl okul öncesi eğitim almış olanların oranı (%) (ilkokul)	75	80	85	90	95	100
PG.1.1.c	Okula yeni başlayan öğrencilerden oryantasyon eğitimine katılanların oranı (%)	80	85	90	95	98	100
PG.1.1.d	Bir eğitim ve öğretim döneminde 20 gün ve üzeri devamsızlık yapan öğrenci oranı (%)	4	3	2	1	1	0
PG.1.1.e	Bir eğitim ve öğretim döneminde 20 gün ve üzeri devamsızlık yapan yabancı öğrenci oranı (%)	0	0	0	0	0	0
PG.1.1.f	Okulun özel eğitime ihtiyaç duyan bireylerin kullanımına uygunluğu (0-1)	0	1	1	1	1	1

Eylemler*

No	Eylem İfadesi	Eylem Sorumlusu	Eylem Tarihi
1.1.1.	Kayıt bölgesinde yer alan öğrencilerin tespiti çalışması yapılacaktır.	Okul Stratejik Plan Ekibi	01 Eylül-20 Eylül
1.1.2	Devamsızlık yapan öğrencilerin tespiti ve erken uyarı sistemi için çalışmalar yapılacaktır.	Müdür Yardımcısı	01 Eylül-20 Eylül
1.1.3	Devamsızlık yapan öğrencilerin velileri ile özel aylık toplantı ve görüşmeler yapılacaktır.	Rehberlik Servisi	Her ayın son haftası
1.1.4	Okulun özel eğitime ihtiyaç duyan bireylerin kullanımının kolaylaştırılması için rampa eksiklikleri tamamlanacaktır.	Müdür Yardımcısı	Mayıs 2025
1.1.5	Özel eğitim ihtiyacı olan öğrencilerin tespiti için etkili bir tarama ve tanılama sistemi geliştirilecek, RAM ile işbirliği artırılabilecek bu bireylerin tanısına uygun eğitime erişmelerini ve devam etmelerini sağlayacak imkânlar geliştirilecektir.	Rehberlik Servisi/Sınıf Rehber Öğretmenleri/Okul Yönetimi	Birinci Dönem
1.1.6	Bütün sınıflar düzeyinde devamsızlık, başarısızlık nedenlerinin tespiti için araştırmalar yapılacaktır.	Okul Yönetimi, Rehberlik Servisi/İyileştirme Ekipleri	Birinci Dönem
1.1.7	Devamlılığın sağlanması için eğitim ortamlarında farklı sosyal faaliyetler oluşturarak öğrencilerin okulda kaliteli zaman geçirmeleri sağlanacaktır.	Öğrenci Kulüpleri/Okul Aile Birliği/Rehberlik Servisi/Okul Yönetimi	Yıl Boyunca

TEMA II: EĞİTİM VE ÖĞRETİMDE KALİTENİN ARTIRILMASI

Eğitim ve öğretimde kalitenin artırılması başlığı esas olarak eğitim ve öğretim faaliyetinin hayata hazırlama işlevinde yapılacak çalışmaları kapsamaktadır.

Bu tema altında akademik başarı, sınav kaygıları, sınıfta kalma, ders başarıları ve kazanımları, disiplin sorunları, öğrencilerin bilimsel, sanatsal, kültürel ve sportif faaliyetleri ile istihdam ve meslek edindirmeye yönelik rehberlik ve diğer mesleki faaliyetler yer almaktadır.

Stratejik Amaç 2:

Öğrencilerimizin gelişmiş dünyaya uyum sağlayacak şekilde donanımlı bireyler olabilmesi için eğitim ve öğretimde kalite artırılabacaktır.

Stratejik Hedef 2.1. Öğrenme kazanımlarını takip eden ve velileri de sürece dâhil eden bir yönetim anlayışı ile öğrencilerimizin akademik başarıları ve sosyal faaliyetlere etkin katılımı artırılabacaktır.

(Akademik başarı altında: ders başarıları, kazanım takibi, üst öğrenime geçiş başarı ve durumları, karşılaştırmalı sınavlar, sınav kaygıları gibi akademik başarıyı takip eden ve ölçen göstergeler,

Sosyal faaliyetlere etkin katılım altında: sanatsal, kültürel, bilimsel ve sportif faaliyetlerin sayısı, katılım oranları, bu faaliyetler için ayrılan alanlar, ders dışı etkinliklere katılım takibi vb ele alınacaktır.)

Performans Göstergeleri

No	PERFORMANS GÖSTERGESİ	Mevcut	HEDEF				
		2023	2024	2025	2026	2027	2028
PG.1.1.a	Yıllık olarak yetişkinlere yönelik okulda açılan kurs, düzenlenen eğitim sayısı	0	1	2	2	3	4
PG.1.1.b	Okulda velilerle yönelik açılan her kursa, düzenlenen eğitime katılma oranı %	20	25	35	45	60	70
PG.1.1.c	Anne baba eğitimine katılan katılımcı oranları %	25	35	40	55	60	75
PG.1.1.d	Okulda düzenlenen sosyal kültürel, sportif faaliyetlere katılan katılımcı oranları %	55	65	75	85	90	95
PG.1.1.e	Burs alan öğrencilerin genel öğrencilerle oranı %	0	0	0	0	0	0
PG.1.1.f	Okul içinde eğitim ve öğretim yılı içerisinde sanat, bilim, kültür ve spor alanlarından birinde en az bir faaliyete katılan öğrenci oranı (%)	6,6	2	20	25	30	35
PG.1.1.g	Eğitim Öğretim yılı içerisinde ülke-il-ilçe düzeyinde düzenlenen şiir-kompozisyon, öykü yarışmalarında il üç kategoride alınan derece sayısı	1	3	4	6	8	10
PG.1.1.h	Eğitim Öğretim yılı içerisinde ülke-il-ilçe düzeyinde düzenlenen resim yarışmalarında ilk üç kategoride alınan derece sayısı	1	2	3	5	6	8
PG.1.1.i	Eğitim Öğretim yılı içerisinde ülke-il-ilçe düzeyinde düzenlenen spor müsabakalarında ilk üç kategoride alınan derece sayısı	3	4	5	7	8	10
PG.1.1.i	Okul dışında eğitim ve öğretim yılı içerisinde sanat, bilim, kültür ve spor alanlarından birinde en az bir faaliyete katılan öğrenci oranı (%)	3	5	6	8	10	12
PG.1.1.j	Sporcu öğrenci lisansına sahip öğrencilerin genel öğrencilerle oranı %	2	10	15	20	25	25
PG.1.1.k	Yeterli ve dengeli beslenme eğitimi alan öğrenci oranı %	20	25	35	45	65	75

PG.1.1.l.	Öğrenci başına okunan kitap sayısı	15	20	25	30	35	40
PG.1.1.m.	Okul sağlığı ve hijyen eğitimi konusunda eğitim alan öğrenci oranı %	45	55	65	75	85	100
PG.1.1.n.	Takdir veya teşekkür belgesi alan öğrenci oranı (%)	0	0	0	0	0	0
PG.1.1.o.	Onur veya iftihar belgesi alan öğrenci oranı (%)	0	0	0	0	0	0
PG.1.1.ö.	Disiplin cezası/yaptırım uygulanan öğrenci oranı (%)	0	0	0	0	0	0
PG.1.1.p.	Yıllık sınıf tekrar oranı (%)	0	0	0	0	0	0

Eylemler

No	Eylem İfadesi	Eylem Sorumlusu	Eylem Tarihi
1.1.1.	Ortak sınavlar kapsamındaki farklı derslerden Destekleme ve yetiştirme kursları açılacak.	Okul Aile Birliği/Okul Yönetim/Sınıf Rehber Öğr.	Eylül- Kasım Ayları
1.1.2	Periyodik deneme sınavları yapılacak, sınav analizleri yapılarak düzenli kontrol edilecek	Okul Aile Birliği/Okul Yönetimi/Alan Öğretmenler.	Yıl Boyunca
1.1.3	Veli görüşmeleri ve aile ziyaretleri uygulanıp, öğrenci koçluğu uygulamasını hayata geçirmek.	Okul Yönetimi/Rehberlik Servisi/Sınıf Rehber Öğretmenleri	Yıl Boyunca
1.1.4	Bütün sınıflar düzeyinde sosyal, sanatsal, kültürel ve sportif faaliyetlerin sayısı, çeşidi ve öğrencilerin söz konusu faaliyetlere katılım oranı artırılacak,	Öğrenci Kulüpleri/Okul Aile Birliği/Koruma Derneği/Okul Yönetimi	Yıl Boyunca
1.1.5	Okuma kültürünün erken yaşlardan başlayarak yaygınlaştırılması amacıyla okuma saatleri düzenlenecek, derslik ve kütüphanedeki kitap sayısı artırılacak, kitap okuma takip çalışmaları yapılacaktır.	Kulüpler/Sınıf Rehber Öğretmenleri	Yıl Boyunca
1.1.6	Ulusal,il,ilçe düzeyinde düzenlenen resim,şiir,öykü,kompozisyon yarışmalarına katılım teşvik edilecek,dereceli öğrenciler ödüllendirilecektir.	Okul Yönetimi/OAB/Zümre	Yıl Boyunca

No	Eylem İfadesi	Eylem Sorumlusu	Eylem Tarihi
1.1.7	Sosyal ve kültürel faaliyet alan eksikliğini çevre kuruluşlar ile işbirliği yapılarak giderilmesi için planlama yapılacaktır	Okul Aile Birliği/Koruma Derneği/Okul Yönetimi	Yıl Boyunca
1.1.8	Okul sağlığı bilinci oluşturmak amacı ile Toplum Sağlığı Müdürlüğü ile işbirliği yapılarak öğrencilere eğitim verilecektir.	Okul Yönetimi/Koordinatör Öğretmenler	Yıl Boyunca
1.1.9	Öğrencilerin sağlık taramasından geçirilmesi için Toplum Sağlığı Merkezi ile işbirliği yapılacaktır.	Okul Yönetimi/Koordinatör Öğretmenler	Yıl Boyunca
1.1.10	Ulusal, il, ilçe düzeyinde düzenlenen spor müsabakalarına, yarışmalara katılım teşvik edilecek,dereceli öğrenciler ödüllendirilecektir.	Okul Yönetimi/OAB/Zümre Öğretmenleri	Yıl Boyunca
1.1.11	Okul sağlığı ve hijyen konularında öğrencilerin, ailelerin ve çalışanların bilinçlendirilmesine yönelik faaliyetler yapılacaktır.	Rehberlik Servisi/Okul Yönetimi/Okul Aile Birliği/koordinatör Öğretmenler	Yıl Boyunca

Stratejik Hedef 2.2. Plan dönemi sonuna kadar özel eğitim, rehberlik hizmetlerinden yararlanan birey sayısını artırmak. Etkin bir rehberlik anlayışıyla, öğrencilerimizi ilgi ve becerileriyle orantılı bir şekilde üst öğrenime veya istihdama hazır hale getiren daha kaliteli bir kurum yapısına geçilecektir.

(Üst öğrenime hazır: Mesleki rehberlik faaliyetleri, tercih kılavuzluğu, yetiştirme kursları, sınav kaygısı vb,

İstihdama Hazır: Kariyer günleri, staj ve işyeri uygulamaları, ders dışı meslek kursları vb ele alınacaktır.)

Performans Göstergeleri

No	PERFORMANS GÖSTERGESİ	Mevcut	HEDEF				
		2023	2024	2025	2026	2027	2028
PG.1.1.a	Bireysel öğrenci görüşme sayısının genel öğrenciye oranı %	57,6	59	65	68	70	75
PG.1.1.b	Veli görüşme sayısının toplam veli sayısına oranı %	47,3	49	51	53	55	60
PG.1.1.c.	Bireysel psikolojik danışmandan yararlanan öğrenci oranı %	4	5	7	9	10	12
PG.1.1.d.	Grupla eğitsel rehberlik hizmete alan öğrenci oranları %						
PG.1.1.e.	Bireysel mesleki danışmandan yararlanan öğrenci oranı %						
PG.1.1.f.	Devamsızlık nedenleri tespit etme çalışmaları sonucunda ulaşılan öğrenci sayısının oranı %	3	3	3	3	3	3
PG.1.1.g.	Tanısı konulmuş Destek Eğitim Odasından yararlanan öğrenci sayısının toplam öğrenciye oranı %	3	2	3	5	7	10
PG.1.1.h.	Ortaöğretime geçiş konusunda bilgilendirme çalışması yapılan öğrenci sayısının toplam öğrenciye oranı %						
PG.1.1.i.	Ortaöğretime geçiş konusunda bilgilendirme çalışması veli sayısının toplam veliye oranı %	12	15	18	20	25	30
PG.1.1.i.	Üst Eğitim kurumlarını tanıtmaya amacıyla yapılan etkinlik sayısı (gezi, bilgilendirme, uzman daveti vb.)	3	4	6	7	8	10

PG.1.1.j.	Sınav kaygısı konusunda eğitsel/kişisel-sosyal rehberlik hizmeti sunulan öğrenci sayısının toplam öğrenciye oranı %						
PG.1.1.k.	Sınav kaygısı konusunda bilgilendirme çalışması sunulan veli sayısının toplam veli sayısına oranı %						
PG.1.1.l.	Tercih danışmanlığı hizmeti sunulan öğrenci sayısının toplam öğrenciye oranı %						

Eylemler

No	Eylem İfadesi	Eylem Sorumlusu	Eylem Tarihi
1.1.1.	Okulda sunulan rehberlik hizmetleri konusunda veli ve öğrencilere bilgilendirme çalışmaları yapılacaktır	Rehberlik Servisi/Okul İdaresi	1.Dönem
1.1.2	Özel eğitime ihtiyacı olan öğrenci velilerimize yönelik eğitim çalışmaları yapılacak, farkındalık oluşturulacak	Rehberlik Servisi/Sınıf Rehber Öğretmenleri/Okul İdaresi	Eylül-Kasım Ayları
1.1.3	Ortaöğretime geçişte okul türü seçimlerinde veli ve öğrencilerin bilgilendirilmesi çalışmaları yapılacaktır.	Rehberlik Servisi/Eğitim Danışmanları/Okul İdaresi	Eylül-Kasım Ayları
1.1.4	Mesleki rehberlik çalışmaları kapsamında ortaöğretim kurumlarına tanıtım amaçlı gezi planlanacaktır.	Okul Yönetimi, Rehberlik Servisi	Nisan-Mayıs Ayları
1.1.5	Problem tarama testi,devamsızlık nedenleri anketi, başarısızlık nedenleri anketi vb. çalışmalar yapılacak, sonuçlar işbirliklerin yönetimi ile değerlendirilecektir.	Rehberlik Servisi,Sınıf Öğretmenleri/Okul Yönetimi	1.dönem sonu
1.1.6	Risk altındaki öğrencilerin velileri ve risk altındaki öğrencilere yönelik olarak aile ziyareti ve ilgili öğrencilere gerekli psikolojik destek verilecektir.	Rehberlik Servisi/Sınıf Öğretmenleri/Okul Yönetimi	Yıl boyunca
1.1.7	Okul bünyesinde Destek Eğitim Odası açılacak ve özel eğitim tanısı konulan bütün öğrencilerin yararlanmaları için gerekli tedbirler alınacaktır.	Rehberlik Servisi/Okul Yönetimi	Eylül-Ekim Ayları
1.1.8	Eğitsel gelişimi destekleyen verimli ders çalışma,zaman yönetimi,öğrenme stilleri,amaç belirleme,güçlü ve zayıf yönlerin farkında olma konularında grup rehberliği etkinlikleri düzenlenecektir.	Rehberlik Servisi/Sınıf Öğretmenleri/Okul Yönetimi/Öğrenci Velisi	Yıl Boyunca
1.1.9	Bağımlılık ,sağlıklı yaşam,zorbalık ve baş etme yolları,arkadaşlık ilişkileri ve iletişim alanlarında seminerler planlanacaktır.	Rehberlik Servisi/Sınıf Öğretmenleri/Okul Yönetimi	Yıl Boyunca

TEMA III: KURUMSAL KAPASİTE

Stratejik Amaç 3:

Eğitim ve öğretim faaliyetlerinin daha nitelikli olarak verilebilmesi için okulumuzun kurumsal kapasitesi güçlendirilecektir.

Stratejik Hedef 3.1.

Plan dönemi sonuna kadar, personel eksiğini gidermek, tüm personelin mesleki ve kişisel gelişim düzeylerini arttırmak, etkin bir izleme ve değerlendirme sistemiyle motivasyonunu artırarak çoğulcu, katılımcı, hesap verebilir organizasyon yapısı oluşturmak.

(Kurumsal İletişim, Kurumsal Yönetim, Bina ve Yerleşke, Donanım, Temizlik, Hijyen, İş Güvenliği, Okul Güvenliği, Taşıma ve servis vb konuları ele alınacaktır.)

Performans Göstergeleri

No	PERFORMANS GÖSTERGESİ	Mevcut	HEDEF				
		2024	2024	2025	2026	2027	2028
PG.3.1.a	Çalışan temsilcilerince yönetime iletilen taleplerin karşılanma oranı %	35	40	45	55	60	75
PG.3.2.b	Okulumuzda çalışanların genel memnuniyet oranı (%)	81	85	89	92	95	99
PG.3.3.c.	Okulumuzda velilerin genel memnuniyet oranı (%)	79	80	85	90	95	98
PG.3.1.d	Okulumuzda öğrencilerin genel memnuniyet oranı (%)	75	80	82	85	90	95
PG.3.1.e	Bir eğitim sezonu içerisinde Ödül Başarı, Üstün Başarı belgesi ile ödüllendirilen personelin tüm personele oranı(%)	0	2	3	4	5	5

PG.3.1.f	Bir eğitim sezonu içerisinde ders gözlemleri yoluyla sınıf içi dersi izlenen geri bildirim verilen öğretmen sayısının oranı %	60	65	70	75	80	85
PG.3.1.g	Tüm çalışanların katılımı ile yapılan toplantılarda(ÖKT,şube,zümre) alınacak kararlara yönelik fikir beyan eden,katılan personelin genele oranı %	20	25	30	35	45	50
PG.3.1.h	Merkezi ulusal ve mahalli düzeyde düzenlenen hizmetiçi eğitim programları, seminer, konferans vb. katılan personel sayısının tüm personele oranı %	10	15	20	25	30	40
PG.3.1.ı	İl-İlçe Milli Eğitim Müdürlüğünce düzenlenen çalıştay, seminer, sempozyuma katılan kişi sayısının tüm personele oranı %	5	8	10	12	15	18
PG.3.1.i	OAB,İlçe MEM veya İŞKUR aracılığı ile okulumuzun destek personeli ihtiyacının karşılanma oranı %	75	80	85	90	100	100
PG.3.1.j	Ülke, İl ,İlçe düzeyinde düzenlenen hizmetiçi eğitim,seminer,çalıştaylara eğitim görevlisi olarak katılan personel sayısı	1	2	3	3	4	4

Eylemler

No	Eylem İfadesi	Eylem Sorumlusu	Eylem Tarihi
1.1.1.	Bakanlığımızın ulusal düzeyde düzenlediği hizmetiçi eğitim takvimi yakından takip edilerek bilgilendirme yapılacak, duyurular zamanında iletilecek,teşvik edilecektir.	Okul İdaresi/ Zümre Öğretmenleri	Yıl Boyunca
1.1.2	Hizmetiçi eğitim talepleri alınacak, ilçe ve il MEM ilgili birimleri ile koordineli çalışılacaktır.	Okul İdaresi/ Zümre Öğretmenleri	Yıl Boyunca
1.1.3	Bölgemizdeki üniversitelerin bünyesinde öğretmenlerin mesleki gelişimine yönelik düzenlenen eğitimlerden personel haberdar edilerek katılım için teşvik edilecektir.	Okul yönetimi/ /İlçe MEM	Yıl Boyunca
1.1.4	Bakanlığımızın değişen mevzuatları zamanında duyurulacak, ilgili web sitelerinden takibi yapılacaktır. Web sayfasında güncellemeler yapılacaktır.	Okul Yönetimi/WEB Yayın Ekibi	Yıl Boyunca
1.1.5	Okulumuzun temizlik, güvenlik ve sekreteryaya gibi alanlardaki destek personeli ihtiyacının giderilmesine yönelik çalışmalar yapılacaktır. OAB,İlçe MEM,İŞKUR ile işbirliği içerisinde olunacaktır.	Okul Yönetimi/Okul Aile Birliği	Yıl Boyunca
1.1.6	Mahalli düzeyde açılan seminer ve kursların duyurusu zamanında yapılarak katılım sağlanacaktır.	Okul Yönetimi/İlçe MEM	Yıl Boyunca
1.1.7	Okulumuz Öz Değerlendirme ve iyileştirme ekipleri tarafından okul genelinde sorunları tespit etmek, gelişmeleri izlemek ve politikalar geliştirmek amacıyla araştırmalar yapılacaktır.	Okul Yönetimi/İyileştirme Ekipleri/Öz Değerlendirme Ekibi	Yıl Boyunca
1.1.8	Yıllık çalışma takviminde belirtilen işler,şube,zümre,kurul ve komisyonların dönem sonu ve yılsonu değerlendirmeleri, kulüplerin yılsonu faaliyet raporları,branşlar bazında alınan hedeflerin yılsonu değerlendirmeleri yaptırılacaktır.	Okul yönetim/Zümre,Şube Öğretmenleri/Kulüpler	Yıl Boyunca
1.1.9	Okulumuzca işbirliklerinin yönetimiyle çalışanlara yönelik organizasyonlar yapılacaktır.	OkulYönetimi/OAB/İyileştirme Ekipleri	Yıl Boyunca
1.1.10	Okulumuz paydaşlarının memnuniyet oranlarını ölçmek için memnuniyet anketleri uygulanacaktır.	Okul yönetimi/Öz Değerlendirme Ekibi	Yıl Boyunca
1.1.11	Okulu, personelini ilgilendiren bütün kararlarda katılımcılık ilkesi gereği paydaşların görüşlerinin alınabileceği bir yapı oluşturulacaktır.	Okul Yönetimi Çalışan Temsilcileri	Yıl Boyunca

Stratejik Hedef 3.2. Plan dönemi sonuna kadar okulumuz bölümlerinin fiziki ortam kalitesi ve teknolojik altyapısını iyileştirerek kullanım oranlarını artırmak, bütçe imkânları doğrultusunda donatım ihtiyaçlarını gidermek.

Performans Göstergeleri

No	PERFORMANS GÖSTERGESİ	Mevcut	HEDEF				
		2023	2024	2025	2026	2027	2028
PG.3.1.a	Derslik başına düşen öğrenci sayısı	24	25	25	25	25	25
PG.3.2.b	Ücretli öğretmen sayısının toplam öğretmen sayısına oranı (%)	0	0	0	0	0	0
PG.3.3.c.	Kütüphaneden yararlanan öğrenci sayısının toplam öğrenci sayısına oranı %	75	80	85	85	90	95
PG.3.1.d	Alan derslerinde Fen ve Teknoloji laboratuvarının kullanım oranı %	0	0	0	0	0	0
PG.3.1.e	İnteraktif tahta kullanan öğretmen sayısının toplam sayıya oranı%	90	95	95	100	100	100
PG.3.1.f	Donatım ihtiyaçlarının giderilmesine yönelik gelen talep ve isteklerin karşılanma oranı %	75	75	75	80	80	90
PG.3.1.g	Okul bahçesi ve oyun alanlarına yönelik iyileştirme taleplerinin karşılanma oranı %	75	80	85	90	95	100

Eylemler

No	Eylem İfadesi	Eylem Sorumlusu	Eylem Tarihi
1.1.1.	Donatım ihtiyaçları ve fiziki ortamların iyileştirmesine yönelik istek ve talepler bütün iletişim kaynakları kullanılarak paydaşlardan alınarak değerlendirilecektir.	Okul Yönetimi/Kurul ve Komisyonlar/Okul Aile Birliği	1.Dönem
1.1.2	Okulun ders ve laboratuvar araç-gereçleri, her türlü donatım malzemesi ihtiyaçlarının, öğretim programlarına ve teknolojik gelişmelere uygun olarak zamanında karşılanması sağlanacaktır.	Okul yönetim/İlçe MEM/Okul Aile Birliği	Yıl Boyunca
1.1.3	Okul bahçesi ve oyun alanları, öğrencilerin sosyal ve kültürel gelişimlerini destekleyecek ve aktif yaşamı teşvik edecek şekilde düzenlenecek. İl özel idaresi, belediye tarafından ile çalışılacaktır	Öğrenci Meclisi/Okul yönetimi/Okul Aile Birliği/İlçe MEM	Yıl Boyunca
1.1.4	Okul saatleri dışında da Kütüphane, BT sınıfı, laboratuvar, bahçe ve oyun alanları gibi mekânların etkin kullanımı sağlanacaktır.	Okul Yönetimi/Öğrenci/ Öğrenci Meclisi/ Kulüpleri/Okul Aile Birliği	Yıl Boyunca
1.1.5	Okulumuzun OAB bütçe kaynakların artırılması ve etkin kullanımı sağlanacak, işbirliklerinin yönetimi ile alternatif finansman kaynaklarının temini sağlanacaktır.	Okul Yönetimi/Okul Aile Birliği/İlçe MEM	Yıl Boyunca
1.1.6	Okulun web sitesi güncel tutulacak, okulun kapsamlı tanıtımı yapılacak, zorunlu hizmet bölgesinde olduğu ve okulumuzda çalışmanın farkındalıkları vurgulanacak, norm kadronun dolu kalmasını temin eden politikalar geliştirilecektir.	Okul Yönetimi/Web Yayın Ekibi/Öğrenci Kulüpleri	Yıl Boyunca

V. BÖLÜM: MALİYETLENDİRME

2024-2028 Stratejik Planı Faaliyet/Proje Maliyetlendirme Tablosu

Kaynak Tablosu	2024	2025	2026	2027	2028	Toplam
Genel Bütçe	0	0	0	0	0	0
Valilikler ve Belediyelerin Katkısı	0	0	0	0	0	0
Diğer (Okul Aile Birlikleri)	11.000 t1	12.000 t1	14.000 t1	16.000 t1	20.000 t1	73.000 t1
TOPLAM	11.000 t1	12.000 t1	14.000 t1	16.000 t1	20.000 t1	73.000 t1

VI. BÖLÜM: İZLEME VE DEĞERLENDİRME

Okulumuz Stratejik Planı izleme ve değerlendirme çalışmalarında 5 yıllık Stratejik Planın izlenmesi ve 1 yıllık gelişim planının izlenmesi olarak ikili bir ayrıma gidilecektir.

Stratejik planın izlenmesinde 6 aylık dönemlerde izleme yapılacak denetim birimleri, il ve ilçe milli eğitim müdürlüğü ve Bakanlık denetim ve kontrollerine hazır halde tutulacaktır.

Yıllık planın uygulanmasında yürütme ekipleri ve eylem sorumlularıyla aylık ilerleme toplantıları yapılacaktır. Toplantıda bir önceki ayda yapılanlar ve bir sonraki ayda yapılacaklar görüşülüp karara bağlanacaktır.